



Народна банка на Република Македонија Дирекција за статистика

Скопје, 21 октомври 2016 година

Соопштение за печат

Монетарни движења во Република Македонија: септември 2016 година

- Во септември 2016 година, **паричната маса (монетарниот агрегат M4¹)** е пониска во однос на претходниот месец за 0,4%, при годишен раст од 4,0%. Најголем придонес во месечниот пад имаат депозитните пари² и краткорочните депозити, наспроти мал раст кај долгорочните депозити. Од друга страна, најголем придонес во годишниот раст имаат компонентите на најликвидниот монетарен агрегат M1.
- **Вкупните депозити**, во септември, бележат пад од 0,4% на месечна основа, а на годишна основа пораст од 4,0%, главно под влијание на депозитите на корпоративниот сектор.
- **Вкупните кредити** во септември се зголемени за 0,5% на месечна основа, додека на годишна основа стапката на раст изнесува 2,5%, при поголем придонес на кредитирањето на домаќинствата. Треба да се има предвид дека годишните промени на кредитите ги одразуваат и ефектите од Одлуката на Народната банка во однос на нефункционалните пласмани³.

Табела 1. Вкупни депозити и кредити на недржавниот сектор

	состојба (во милиони денари)					годишна промена					месечна промена	
	12.2015	3.2016	6.2016	8.2016	9.2016	12.2015	3.2016	6.2016	8.2016	9.2016	8.2016	9.2016
						во %					во %	
Парична маса M4	331,007	330,713	322,156	330,646	329,379	6.8	6.2	2.5	4.5	4.0	2.0	-0.4
Вкупни депозити	304,552	304,820	296,027	304,012	302,828	6.5	6.2	2.3	4.5	4.0	2.5	-0.4
<i>од кои:</i>												
Корпоративен сектор	77,034	75,742	73,011	79,102	76,062	13.0	16.0	5.6	11.7	11.3	8.3	-3.8
Домаќинства	212,056	213,661	206,118	207,896	209,734	4.1	3.1	0.2	1.0	1.2	0.3	0.9
Вкупни кредити	279,871	280,023	274,453	273,814	275,096	9.5	8.4	3.5	2.9	2.5	0.0	0.5
<i>од кои:</i>												
Корпоративен сектор	157,834	154,987	149,131	147,059	147,535	7.1	5.1	-0.5	-0.9	-1.2	-0.4	0.3
Домаќинства	120,832	123,887	124,192	125,676	126,505	12.9	13.0	8.8	7.8	7.3	0.6	0.7

Извор: НБРМ.

¹ Паричната маса M4 ги вклучува монетарниот агрегат M1 (готовите пари во оптек и депозитните пари), монетарниот агрегат M2 (краткорочните депозити) и долгорочните депозити. За подетално објаснување види методологија:

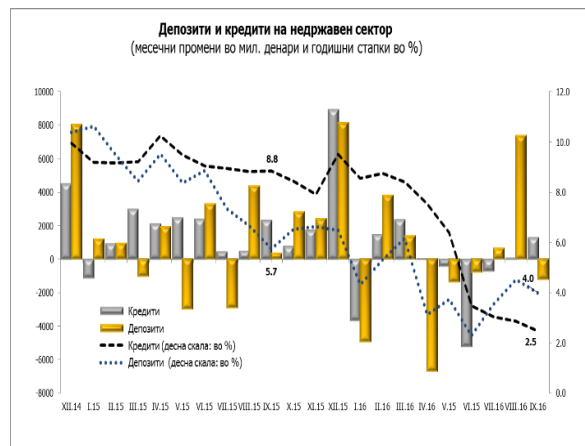
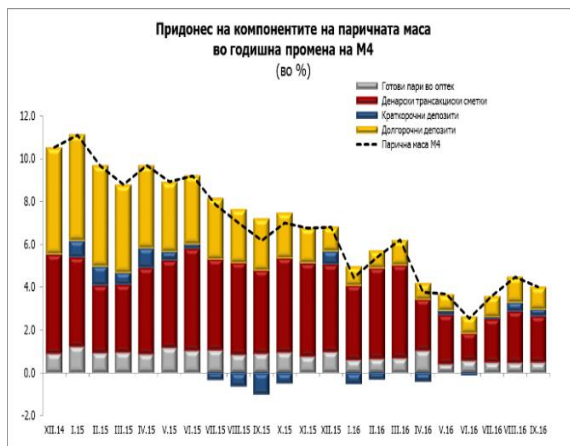
http://www.nbrm.mk/WBStorage/Files/Statistika_metodologija_monetarna_statistika_05_2015_mak.pdf

² Депозитните пари се однесуваат на тековните сметки кај банките и штедилниците и тековните сметки на останатите финансиски институции кај Народната банка.

³ Годишниот кредитен раст без ефектот од преносот на сомнителните и спорни побарувања врз основа на кредити од билансна во вонбилансна евиденција изнесува 7,7%. Имено, на 17.12.2015 година, Советот на Народната банка ја усвои Одлуката за изменување и дополнување на Одлуката за управување со кредитниот ризик, според која најдоцна до 30 јуни 2016 година банките имаат обврска да ги пренесат од билансна во вонбилансна евиденција (и да продолжат да ги пренесуваат) сите побарувања коишто се целосно резервирани подолго од две години, односно кај кои пред најмалку две години банката го утврдила и целосно го покрила кредитниот ризик од ненаплата. И покрај преносот на вонбилансна евиденција на овие побарувања, банките го задржуваат правото за нивна наплата.



Народна банка на Република Македонија Дирекција за статистика



1. Депозити и кредити на корпоративниот сектор⁴

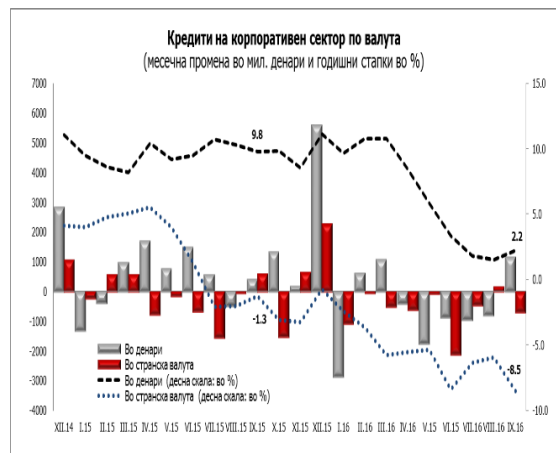
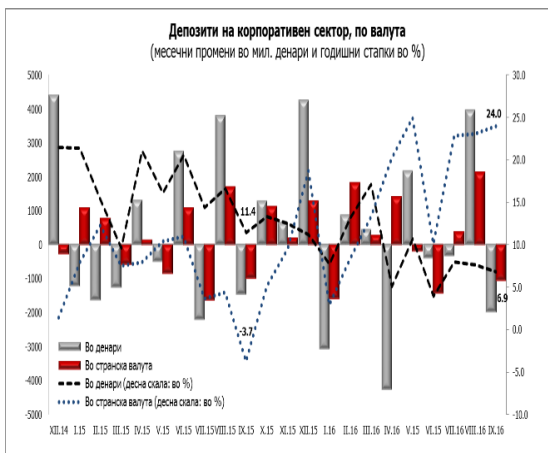


- Вкупните **депозити** на корпоративниот сектор во септември бележат пад од 3,8% на месечна основа, додека на годишна основа се зголемени за 11,3%.
- Кај вкупните **кредити** на корпоративниот сектор е евидентирано месечно зголемување од 0,3%, додека на годишна основа кредитниот раст четврти месец по ред е во негативната зона (-1,2% во септември 2016 година). Доколку, пак, се исклучи ефектот од преносот на сомнителните и спорни побарувања од билансна во вонбилансна евиденција согласно со Одлуката на Народната банка, кредитниот раст на корпоративниот сектор би изнесувал 5,3%.

⁴ За потребите на ова соопштение корпоративниот сектор се однесува на јавните и останатите нефинансиски друштва.



Народна банка на Република Македонија Дирекција за статистика



Извор: НБРМ.

2. Депозити и кредити на домаќинствата⁵



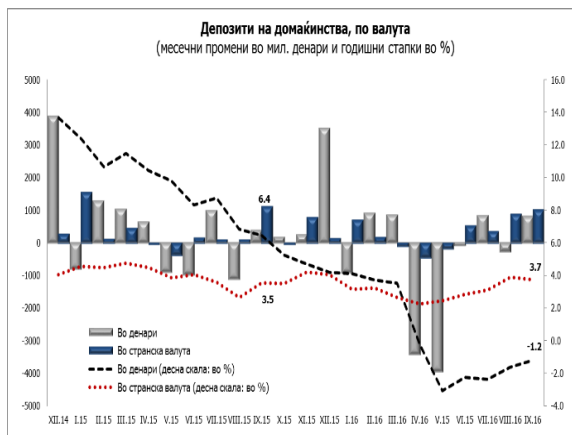
Извор: НБРМ.

- Кај вкупните **депозити** на домаќинствата, во септември, бележиме месечен и годишен раст од 0,9% и 1,2%, соодветно.
- Кај вкупните **кредити** на домаќинствата овој месец е забележано месечно зголемување од 0,7%, при годишен раст од 7,3%. Со исклучување на ефектот од преносот на сомнителните и спорни побарувања од билансна во вонбилансна евиденција согласно со Одлуката на Народната банка, годишниот кредитен раст кај домаќинствата би изнесувал 11,1%.

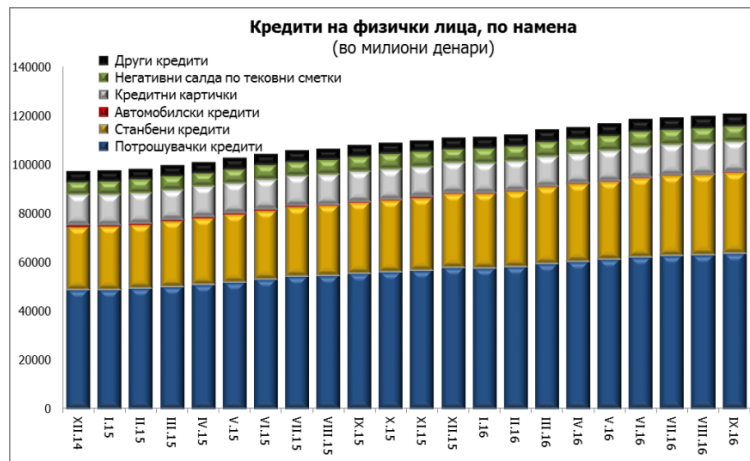
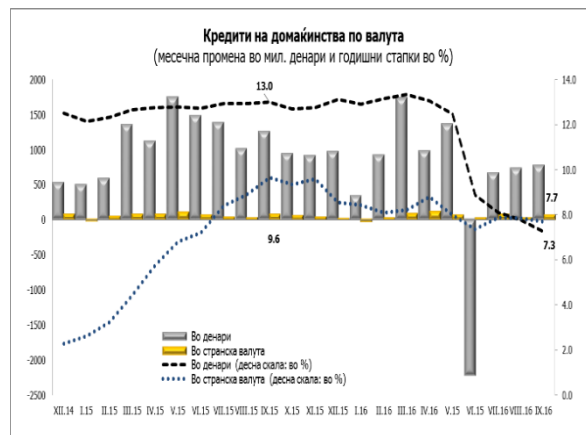
⁵ За потребите на ова соопштение домаќинствата се однесуваат на физичките лица и самостојните вршители на дејност.



Народна банка на Република Македонија Дирекција за статистика



Извор: НБРМ.



Извор: НБРМ.

- Од аспект на намената на кредитите, **потрошувачките и станбените кредити** одобрени на физички лица бележат месечен раст од 0,9% и 0,8%, соодветно, додека годишниот раст изнесува 14,8% и 13,8%, соодветно. Кај **автомобилските кредити**, пак, бележиме пад на кредитната активност како на месечна основа (за 2,6%), така и на годишна основа (за 27,2%). Кредитите одобрени на **кредитни картички** бележат минимален месечен и годишен пораст, додека **негативните салда на тековните сметки** бележат месечен пад од 0,8%, наспроти годишниот раст од 3,5%. Кредитите одобрени по **други основи** бележат месечно зголемување од 1,1%, додека на годишна основа се зголемени за 10,4%.

Придружни информации

Временски серии на податоци: Биланси и прегледи на депозитните институции, месечни податоци

(<http://www.nbrm.mk/?ItemID=4FCA40FAB7051A45B6C93DE5D8FB661D>)



**Народна банка на Република Македонија
Дирекција за статистика**

Методолошки појаснувања:

(http://www.nbrm.mk/WBStorage/Files/Statistika_metodologija_monetarna_statistika_05_2_015_mak.pdf.)

Следни објавувања: Календар на објавување податоци

<http://nbrm.mk/?ItemID=7B1CC2F73E9A3641B2F05235A02C8BDC>

Монетарни движења во Република Македонија: 21 ноември 2016 година (референтен пресек заклучно со октомври 2016).

За новинарски прашања, ве молиме контактирајте со лицата од Кабинетот на гувернерот.

За подетални информации во врска со објавените статистички податоци, побарајте нè на: contact.statistika@nbrm.mk или на телефонскиот број 02 3215 181 локал 116 (или 110/108).